

DOUZE CRAYONS
DE
FRANÇOIS QUESNEL

PROVENANT DES
COLLECTIONS FONTETTE

SUPPLÉMENT A L'HISTOIRE DU PORTRAIT EN FRANCE AU XVI^e SIÈCLE

PAR

LOUIS DIMIER



PARIS ET BRUXELLES
LIBRAIRIE NATIONALE D'ART ET D'HISTOIRE
G. VAN OEST, Éditeur

—
1927

HISTOIRE DE LA PEINTURE
DE
PORTRAIT EN FRANCE
AU XVI^e SIÈCLE

DOUZE CRAYONS
DE
FRANÇOIS QUESNEL

PROVENANT DES
COLLECTIONS FONTETTE

SUPPLÉMENT A L'HISTOIRE DU PORTRAIT EN FRANCE AU XVI^e SIÈCLE

PAR

LOUIS DIMIER



PARIS et BRUXELLES
LIBRAIRIE NATIONALE D'ART ET D'HISTOIRE
G. VAN OEST, Éditeur

—
1927

DOUZE CRAYONS
DE
FRANÇOIS QUESNEL
PROVENANT DES
COLLECTIONS FONTETTE

L'ouvrage que j'ai donné sur l'histoire du Portrait en France au XVI^e siècle, avait à peine achevé de paraître, qu'un obligeant avis de M. Germain Seligmann me découvrait l'existence de pièces importantes, cataloguées comme perdues dans mon livre. Treize crayons originaux, issus des collections Fontette, composaient cet appoint, précieux pour des études où tant de choses encore restent à éclaircir. J'ai naturellement souhaité d'en joindre le catalogue aux trois volumes de mon ouvrage; le propriétaire l'ayant permis, c'est ce supplément qu'on trouvera ici.

J'ai parlé des collections Fontette en deux endroits du tome III: p. 36 et suiv. à propos du recueil d'Uxelles; p. 142 et suiv. pour en donner le catalogue. Je rappelle qu'elles étaient en quatre parties, deux recueils reliés, une suite de feuilles détachées, et des mélanges. Les deux volumes reliés sont des recueils de seconde main, que M. Moreau-Nélaton a pu retrouver au musée Ashmole à Oxford; les Mélanges continuent d'échapper; c'est une partie importante des Feuilles détachées qui vient de reparaitre au jour.

A l'exception de deux, ces dessins font aisément reconnaître leur auteur. Page 159 de mon tome I, j'avais dit que je soupçonnais ces feuilles, si elles étaient retrouvées, d'appartenir à un nouveau lot d'ouvrages du maître dont les recueils provenant de Gaignières au Cabinet de Paris, et la Collection Wickert, m'avaient révélé la manière. C'est ce qui est arrivé. Les crayons sont de François Quesnel.

Des deux qui font exception, l'un est un feuillet de recueil de seconde main, l'autre un original de main inconnue. Les autres portent les signes évidents de la manière du peintre au nom duquel je les catalogue.

Ces crayons sont montés, et bordés de deux filets d'encadrement ombrés en relief. Ils portent en haut à droite, une cote à l'encre précédée d'une croix, qui ne peut être que de Fontette. Cette cote succède à un numéro plus ancien au crayon, que l'on a rayé pour y substituer le nouveau. De Fontette également est la lettre à l'encre au bas du portrait, portant le nom du personnage. Elle s'ajoute à une plus ancienne au crayon, de laquelle il est évident que Fontette avait reçu son information, car il ne fait dans ses additions que la développer au moyen de quelque dictionnaire de généalogie ou d'histoire. En quelques endroits, il a pris soin de repasser l'ancienne mention à l'encre. Parfois il n'y a rien ajouté, faute de renseignements sans doute.

Un de ces crayons porte une date originale sur le fond, comme plusieurs autres du même artiste, catalogués dans mon ouvrage. C'en est la lettre la plus ancienne. Vient ensuite, dans l'ordre du temps, la première mention d'identité, laquelle, posée à une époque où le souvenir des personnes représentées durait encore, ne peut remonter moins haut que la fin du XVII^e siècle : ces personnes, vu l'époque et leur âge, ayant pu mourir entre 1620 et 1650.

Dans un manuscrit que j'ai analysé t. III, p. 36 et suiv., Joly père, gardien du Cabinet du Roi, a mentionné les collections Fontette, lesquelles lui furent offertes en 1760, en indiquant leur origine. Mais, comme il y mêle la mention des collections Gaignières, on n'est pas sûr de bien débrouiller ce qui dans son rapport s'applique à celles-ci. Il est au moins certain qu'un autre amateur, Brisacier, secrétaire en son temps des commandements de la reine, en avait eu une partie, car Joly le nomme, et un des recueils retrouvés à Oxford porte son nom. Le cabinet Brisacier fut vendu (dit Joly) vers 1677. Un autre cabinet, celui de Boisjourdain, que Joly mentionne également, le fut en 1750. Avec ceux-là Joly ne nomme que Villeflix et Gaignières, qui ne peuvent être en question ici : les dessins du premier ayant passé chez le second, dont les collections n'ont rien à faire avec Fontette.

Ainsi, Boisjourdain et Brisacier sont au moins présumés les anciens possesseurs des crayons qui vont suivre. Rien n'empêche que l'un ait succédé à l'autre. Comme la lettre ancienne ne peut être de

Boisjourdain, venu trop tard, il faudrait qu'elle fût de Brisacier, dont l'époque, antérieure à 1677, est celle qui convenait pour la placer de souvenir, ou moyennant le souvenir de personnes survivantes. Comme elle est mise sur la monture, il faut que cette monture ait précédé la lettre. Ainsi cette lettre remonterait avant 1677. Antérieure sans doute à la monture, est une cote alphabétique à l'encre en haut à gauche, sur le fond du portrait.

Par suite d'une erreur, dont je dois des excuses à mon lecteur, la liste que j'ai donnée t. III, p. 147, 148, de la troisième partie des collections Fontette n'est pas complète. Je rappelle qu'elle est dressée par élimination, au moyen des listes de portraits du P. Lelong, qui mentionnent tout ce qu'il y avait chez Fontette, et dans lesquelles j'ai rayé ce que Joly signale dans les deux recueils reliés et dans les *mélanges* : les *grandes feuilles détachées* étant les seules dont il n'ait pas donné d'état. L'omission que j'accuse est cause que plusieurs des crayons ci-dessous ne sont pas couchés sur ma liste, brusquement coupée après la lettre G. Mais ils sont dans le P. Lelong comme appartenant à Fontette, et je ne manque pas d'y renvoyer, sauf pour l'ecclésiastique anonyme : Lelong n'ayant donné que les portraits nommés.

Il faut noter ici une correction utile. Le n° 12 suivant est désigné par Lelong comme N*** de Brissac, seigneur d'Argy. Or, il n'y a jamais eu de terre d'Argy chez les Brissac, mais au contraire chez les Brillac. Et c'est bien en effet *Brillac* que Fontette a écrit sur la pièce. Comme c'est à lui qu'est due la rédaction des listes insérées dans le P. Lelong, on ne peut le croire fautif de l'erreur qui s'y trouve. C'est une coquille de l'imprimeur, que nos dessins permettent de corriger.



Digitized by the Internet Archive
in 2018 with funding from
Getty Research Institute

OUVRAGES DE FRANÇOIS QUESNEL

1. L'ABBÉ DE FÈREMAN.

Pierre noire et sanguine. Cote alphabétique *f*. Cote numérique rayée, 5. Lettre au crayon repassée à l'encre : *M. l'abbé de Fereman* Date contemporaine : 1579.

Prix ancien : 2 l. 10 s.

A M. Germain Seligmann.

Lelong, p. 184, col. 1.

Date relevée : 1579.

2. M. DE GAUCOURT LOUIS.

Pierre noire et sanguine. Cote alphabétique *l*. Cote numérique rayée, 16. Cote de Fontette, 317. Lettre au crayon : *M. de Gaucourt*. A l'encre, de la main de Fontette : *Louis de Gaucourt, chambellan du duc d'Alençon escuyer du roy mort au service de la Ligue en 1589*.

A M. Germain Seligmann.

Lelong, p. 200, col. 1.

Environ 1582.

3. M. D'HERVILLE FRANÇOIS D'HOUDETOT.

Pierre noire et sanguine. Cote alphabétique *i*. Cote numérique rayée, 18. Cote de Fontette, 338. Lettre au crayon : *M. d'Herville*. A l'encre, de la main de Fontette : *François de Houdetot sgr d'Herville*. Prix ancien : 1 l. 4 s.

A M. Germain Seligmann.

Lelong, p. 210, col. 1.

Environ 1582.

4. M. DE CANISY PHILIPPE DE CARBONNEL.

Pierre noire et sanguine. Cote alphabétique, *r* ou *x*. Cote numérique rayée, 10. Cote de Fontette, 333. Lettre au crayon repassée à l'encre : *M. de Canisy*. A l'encre, de la main de Fontette, lettre fausse : *René de Carbonnel*.

A M. Germain Seligmann.

La date marquée par le costume, joint à l'âge apparent du visage, oblige à corriger l'explication de Fontette, et à reconnaître Philippe père de René.

Lelong, p. 163, col. 1.

Environ 1586.

5. L'ABBÉ D'ETREMONT.

Pierre noire et sanguine. Cote alphabétique *c*. Cote numérique rayée, *6*. Cote de Fontette, 341. Lettre au crayon : *M. l'abbé d'Etremont*. Prix ancien : 3 l.
A M. Germain Seligmann.

Lelong, p. 182, col. 2.
Environ 1587.

6. M. DE RIS LOUIS DE POMPADOUR.

Pierre noire et sanguine. Cote alphabétique *n*. Cote numérique rayée, *15*. Cote de Fontette, 335. Lettre au crayon : *M. le baron de Ris*. A l'encre, de la main de Fontette, lettre fautive : *Jean de Pompadour baron de Ris*. Prix ancien : 1 l. ... s.
A M. Germain Seligmann.

L'identité donnée par Fontette ne se peut, à cause de la date marquée par le costume, qui recule l'époque du portrait. Comme la terre de Ris était aux Pompadour, il n'en convient pas moins de chercher dans cette famille, où seul Louis, qui mourut en 1591, peut convenir pour l'époque et pour l'âge.
Lelong, p. 257, col. 2.

Environ 1588.

7. M. DE SOUROT.

Pierre noire et sanguine. Cote alphabétique, *j*. Cote numérique rayée, *18*. Cote de Fontette, 338. Lettre au crayon : *M. de la Chapelle s. de Sourot*.
A M. Germain Seligmann.

Lelong, p. 166, col. 1.
Environ 1596.

8. LE MARQUIS DE FORTAULT.

Pierre noire et sanguine. Cote alphabétique, *l*. Cote numérique rayée, *14*. Cote de Fontette, 342. Lettre au crayon : *M. le marquis de Fortault*. Prix ancien : 1 l. 4 s.
A M. Germain Seligmann.

Lelong, p. 187, col. 2.
Environ 1596.

9. M. DE VIBRAC.

Pierre noire et sanguine. Cote numérique rayée, *27*. Cote de Fontette, 330. Lettre au crayon, repassée à l'encre : *M. Vibrac*.
A M. Germain Seligmann.

Lelong, p. 281, col. 2.
Environ 1596.

10. M. DE LA CHAPELLE CLAUDE DE VILLARS, DEUXIÈME DU NOM, DIT
LE JEUNE.

Pierre noire et sanguine. Cote sur le dessin 17. Cote numérique rayée, 21. Cote de Fontette, 315. Lettre au crayon : *M. de la Chapelle aux Co...* A l'encre, de la main de Fontette : *Claude de la Chapelle* (biffé). *Claude de Villars sgr de la Chapelle, l'un des cent gentilshommes du roy en 1578, gentilhomme de la reine en 1582, mort en 1621.*

A M. Germain Seligmann.

Lelong, p. 166, col. 1.

Environ 1600.

11. HOMME D'ÉGLISE INCONNU.

Pierre noire et sanguine. Cote numérique rayée, 35. Cote de Fontette, 352. Lettre moderne anglaise : *Jesuit*. Prix ancien : 2 l.

A M. Germain Seligmann.

Environ 1600.

12. M. D'ARGY DE LA MAISON DE BRILLAC.

Pierre noire et sanguine. Cote alphabétique, s. Cote numérique rayée, 17. Cote de Fontette, 336. Lettre au crayon : *M. d'Argy*. A l'encre, de la main de Fontette : *N* de Brillac sgr d'Argy*. Prix ancien : 1 l. 10 s.

A M. Germain Seligmann.

Lelong, sous le nom estropié de Brissac, p. 138, col. 1.

Environ 1605.

PEINTRE ANONYME

13. L'ABBÉ DE CLERMONT.

Pierre noire et sanguine. Cote alphabétique, g. Cote numérique rayée, 4. Cote de Fontette, 318. Lettre au crayon, repassée à l'encre : *M. l'abbé de Clermont*. Prix ancien : 3 l.

A M. Germain Seligmann.

Lelong, p. 170, col. 2.

Environ 1579.

FEUILLET DE RECUEIL

14. M. DE MONSALEYS.

Lettre : *le Marquis de Monsalays*. Ajouté devant : *Monsieur*. Derrière : *v. t. 2 de M. Fontette, p. 40*. Anc. num. 100. Cote de Fontette, 314. Prix ancien : 1 l. 10 s. A M. Germain Seligmann.

Lelong, p. 236, col. 2. Concordance des recueils de seconde main, n° 295.

TABLE DES PLANCHES

Planches.

- 1 L'abbé de Fèreman. — M. d'Herville
 - 2 M. de Canisy. — L'abbé d'Etremont
 - 3 M. de Ris. — M. de Sourot
 - 4 M. de Vibrac. — M. de la Chapelle
 - 5 Homme d'église inconnu. — M. d'Argy
 - 6 L'abbé de Clermont
-

FRANÇOIS QUESNEL



Portrait de François Quesnel

M. D'HERVILLE



M. l'abbé Fèreman

L'ABBÉ DE FÈREMAN

A M. GERMAIN SELIGMANN

X 300



*M. de Canisy
peint. & gravé.*

M. DE CANISY

X 300



L'ABBÉ D'ETREMONT

FRANÇOIS QUESNEL

X-334



M. DE RIS

par le sculpteur Jean LeMoit

X-337

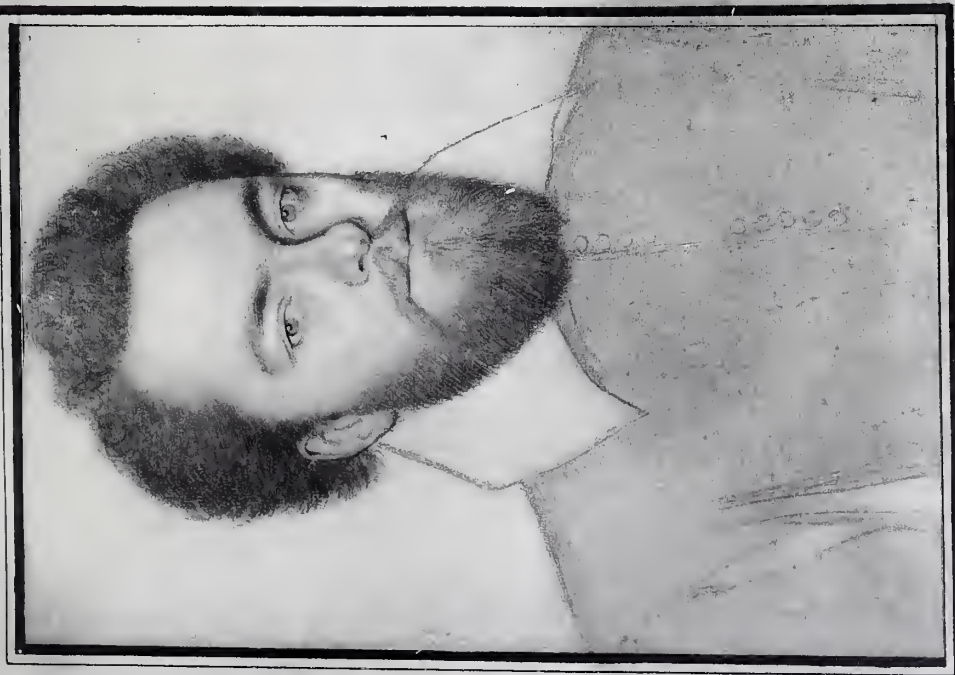


M. DE SOUROT

A. M. GERMAIN SELIGMANN

FRANÇOIS QUESNEL

X. 030



M. Vibrac

M. DE VIBRAC

A. M. GERMAIN SELIGMANN

X. 015



M. de La Chapelle
 Claude de Villart, 3^e de La Chapelle, - in de son grand homme
 le roy en 1578, qu'il avoit en sa robe de 1583, - mort en 1614.

M. DE LA CHAPELLE



HOMME D'ÉGLISE INCONNU

A. M. GERMAIN SELIGMANN



M. D'Argy

M. D'ARGY

FRANÇOIS QUESNEL

X-318



M. Abbé de Clermont

L'ABBÉ DE CLERMONT

A M. GERMAIN SELIGMANN

GETTY RESEARCH INSTITUTE



3 3125 01515 3071

